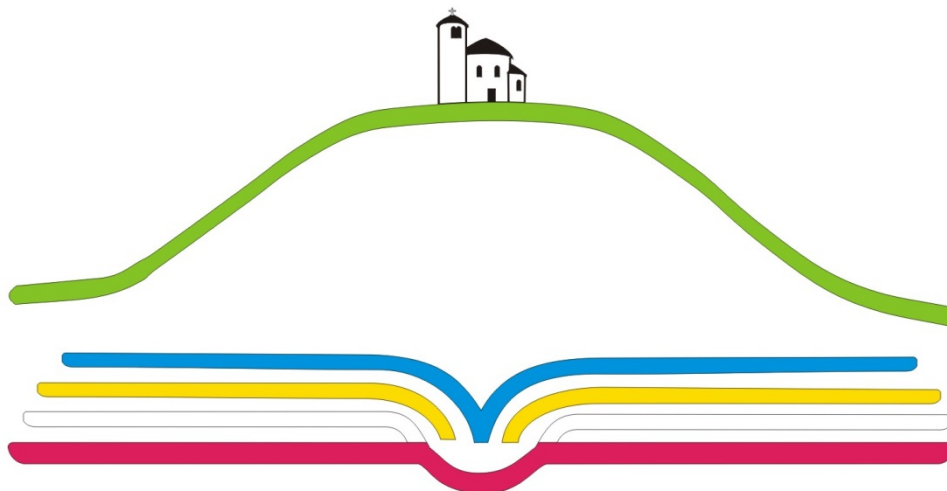


Výroční zpráva za školní rok 2019/2020



ZÁKLADNÍ ŠKOLA
Roudnice nad Labem, Karla Jeřábka 941,
okres Litoměřice

Zpracovala: Mgr. Olga Maťáková, ředitelka školy

V Roudnici nad Labem dne 29. 9. 2020

Školní rok: 2019/2020	Zpracovatel: Mgr. Olga Maťáková
------------------------------	--

1 Základní údaje o škole

1.1 Základní údaje o škole

Název školy	Základní škola Roudnice nad Labem, Karla Jeřábka 941, okres Litoměřice
Adresa školy	Karla Jeřábka 941, Roudnice nad Labem, PSČ 413 01
Ředitel školy	Mgr. Olga Maťáková
IČ	46773614
Telefon/fax	412 871 366, 603 804 372
E-mail	vedeni@zskjerabka-rce.cz
Adresa internetové stránky	www.zskjerabka-rce.cz
Právní forma	příspěvková organizace
Zařazení do sítě škol	13.12.1994
Název zřizovatele	Město Roudnice nad Labem, Karlovo náměstí 21
IZO ředitelství	102317283

1.2 Součásti školy

součásti školy	kapacita	přihlášeno
Základní škola	650	594
Školní družina	200	181
Školní jídelna	680	žáci 500, ostatní 90
Školní pozemek	-	-
Multifunkční hřiště	-	-
	-	-

1.3 Charakteristika školy

Základní škola poskytuje základní vzdělání, které navazuje na předškolní vzdělávání a na výchovu v rodině. Veškerý vzdělávací obsah, činnosti a aktivity školy směřují k naplnění stanoveného souboru kompetencí výtýčených Školním vzdělávacím programem pro základní vzdělávání. Všichni pedagogičtí pracovníci vyjma pěti, kteří studují (2 učitelé pro 1. stupeň a 3 učitelé pro 2. stupeň), jsou plně kvalifikováni.

Vyučující využívali ve větším počtu možnost dalšího vzdělávání, protože finančních prostředků na další vzdělávání bylo dostatek. V době prezenční výuky se zaměstnanci dalšího vzdělávání účastnili především prezenční formou. V období distanční výuky rozšiřovali své vědomosti výhradně formou webinářů, on-line kurzů.

V tomto roce se naše škola stala Konzultačním střediskem Virtuální univerzity třetího věku při Provozně ekonomické fakultě České zemědělské univerzity v Praze. Otevřela tak možnost dalšího vzdělávání seniorům z Roudnice nad Labem a blízkého okolí.

1.4 Materiálně-technické vybavení

Školní budova se nachází ve středu města. Celý areál je oplocený a veškeré zázemí se nachází v areálu školy – školní družina, školní jídelna, školní pozemek, jehož součástí je i hřiště s umělou trávou a hřiště s umělým povrchem osazené koši na basketbal a tribunovými sedačkami.

Pro tělesnou výchovu je využívána velká tělocvična v přístavbě a malá tělocvična ve staré budově. I přestože škola disponuje dvěma tělocvičnami, vzhledem k velkému počtu tříd a žáků ve třídách musíme hledat další prostory pro výuku tělesné výchovy, neboť ty naše nestačí.

V přístavbě využíváme zimní zahradu jako výstavní síň, v níž se konají různé kulturní akce pro rodiče.

Šatny jsou odděleny pro první a druhý stupeň. Starší žáci mají každý svou šatní skříň. Do šaten je nainstalován kamerový systém, který z důvodu bezpečnosti žáků pokrývá celý prostor šaten, vstupy do budovy, stejně tak i prostor kolem školy. Obnova nábytku probíhá průběžně.

Škola disponuje dvěma počítačovými učebnami. Každá třída je vybavena stolním počítačem, který je využíván pro výuku i zápisy do elektronické třídní knihy. Máme 2 interaktivní tabule (zapůjčená tabule byla vrácena), a to ve třídách na 1. stupni. K výuce je k dispozici 11 dataprojektorů a 13 televizí. Ozvučeno je 6 učeben.

Z projektu OPVV Nové cesty ve vzdělávání jsme z šablony ICT pořídili nabíjecí skříň a 30 ks mini NTB pro výuku na 1. a 2. stupni. Ve školním roce 2019/2020 jsme již nemohli pořizovat další vybavení, neboť stav elektroinstalace již nedovoloval připojení dalších zařízení.

V tomto školním roce byla dokončena rekonstrukce prostor kanceláře školy, kanceláře vedoucí ŠJ a místnosti pro personál kuchyně. Místnost pro personál kuchyně byla vybavena novým nábytkem. Bylo tak vytvořeno důstojné zázemí pro paní kuchařky.

Na začátku školního roku 2019/2020 byla přestěhována sborovna z 1. patra do přízemí. Místnost byla vymalována, instalována kuchyňská linka, chladnička s mrazicím boxem, záclonami, závěsem. Sborovna na konci školního roku byla dovybavena novými židlemi. Bylo tak vytvořeno velmi důstojné zázemí pro zaměstnance školy.

V měsíci srpnu proběhla oprava části střechy nad částí ŠD v přístavbě. V průběhu měsíce července, srpna a 1. poloviny září 2020 proběhla rozsáhlá oprava elektroinstalace v hlavní budově školy. Školní rok byl zahájen částečně v prostorách přístavby, částečně v náhradních prostorách, kde probíhala výuka do 11. září 2020. V pondělí 14. září jsme výuku započali i v hlavní budově školy. Pro žáky byl připraven pestrý výukový program, který byl směřován na pobyt venku, opakování učiva a upevňování vztahů ve třídních kolektivech.

V průběhu měsíců června až srpna probíhala i oprava školních dílen včetně kabinetu a skladu. Celkově byly opraveny stěny, elektroinstalace, Wi-Fi síť, zabezpečovací zařízení,

provedeny malířské práce, výměna oken, vnitřních dveří, instalovány policové regály, vytvoření důstojného zázemí pro učitele.

V průběhu školního roku byly pořízeny didaktické pomůcky včetně stavebnic MERKUR, které lze využít při výuce na 1. stupni i na 2. stupni (Fy, Pv). Do třídy v přístavbě byla instalována nová pylonová tabule. V celé hlavní budově bylo na přelomu měsíce srpen a září 2019 dokončeno budování nové WiFi sítě.

V minulosti v rámci budování přístavby byla odstraněna z pozemku část úrodné půdy, tudíž v tomto školním roce s ohledem na výrazné proměny teplot a malé množství srážek se rostlinám, dřevinám nedařilo, některé byly již v tak špatném stavu, že musely být odstraněny. Intenzivně je využíván skleník a pařníky. V budoucnu bychom chtěli revitalizovat školní pozemek, aby lépe vyhovoval potřebám pro výuku pěstitelských prací.

V areálu školy bylo vysázeno celkem 10 nových listnatých stromů. Byl odstraněn nefunkční objekt umístěný v přední části areálu školy sousedící s náměstím Jana Evangelisty Purkyně. Místo tohoto objektu byly vysazeny nové listnaté stromy.

Na školní zahradu do části sousedící s ulicí Josefa Hory byl umístěn dřevěný altánek se stolem a lavicemi. Altánek slouží pro potřeby výuky i pro potřeby ŠD. V prostoru školní zahrady sousedící s ulicí Alej 17. listopadu je umístěno sezení (2x stůl s lavicemi) využívané pro potřeby výuky a ŠD. V areálu školy přibyl dřevěné lavičky s kameno - betonovým podnožím (2 ks před hlavní budovou, 1 ks před vchodem do ŠD (přístavba), 1 ks před hřištěm), 2 kameno-betonové odpadkové koše před vstupy do hlavní budovy, nová úřední deska.

Opraveno a upraveno bylo stání na popelnice sousedící s ulicí Josefa Hory. Odvoz odpadu byl sveden na jedno místo, a to z ulice Josefa Hory. Důvodem tohoto opatření bylo především zvýšení bezpečnosti žáků před hlavní budovou školy. Z důvodu zvýšení bezpečnosti žáků byl vydán pro žáky zákaz vstupu do areálu školy bránou z ulice Josefa Hory a nově byl povolen vstup brankou u ŠD, která byla opravena. Byly též provedeny nutné dílčí opravy balkonu, atiky a římsy na hlavní budově.

1.5 Úplnost a velikost školy

Základní škola je plně organizovanou školou s 1. – 9. ročníkem (tj. 24 tříd). Zájem o naši školu je rok od roku vzrůstající, což potvrdil i obrovský zájem o studium na naší škole z řad zákonných zástupců hlásící své děti k zápisu do prvních tříd (127 hlásících se předškoláků). Pro školní rok 2020/2021 budou otevřeny 2 první třídy (tj. celkem 48 žáků). Ve školním roce 2019/2020 byly otevřeny 3 třídy 1. ročníku s celkovou kapacitou 65 žáků. Kapacita školy je 650 žáků.

Jedním ze specifíků školy je inkluzivní vzdělávání, estetické zaměření školy a důraz na přátelskou pracovní atmosféru.

Součástí školy je školní družina, o kterou je mezi rodiči značný zájem. Její kapacita je 200 míst. Maximální počet dětí zapsaných ve školní družině dosáhl čísla 181. Školní družina se pro děti otvírá v šest hodin ráno a je k dispozici do 16,30 hod.

1.6 Školní kuchyň a jídelna

Je součástí budovy školy. V době uzavření školy z důvodu protiepidemiologických opatření proběhl generální úklid školní kuchyně, o hlavních prázdninách byly provedeny malířské, lakýrnické práce a generální úklid těchto prostor. Byla nově pořízena myčka na nádobí, provedeny větší opravy některých stávajících zařízení a výměna masivních vnitřních vchodových dveří (boční vchod do školní jídelny – 2. dveře). O stravování ve školní jídelně je vzrůstající zájem. Od října do konce května je strávníkům nabízen výběr ze dvou jídel. V ceně za oběd je zahrnuta polévka, druhé jídlo, pití, příp. salát/kompot/mléčný dezert/moučník. Obědy si mohou strávníci objednávat přes www.strava.cz, telefonicky či osobně v kanceláři školní jídelny. Velký zájem je i z řad cizích strávníků. Kapacita pro ně je již vyčerpána.

1.7 Výsledky kontrol

V tomto školním roce proběhly pravidelné kontroly ze strany zřizovatele, VZP a KHS. Ve školní jídelně proběhl audit HCCP s výsledkem stav bez závad. Kontroly neshledaly žádné zásadní pochybení.

1.8 Ochrana člověka za mimořádných událostí

Témata ochrany člověka za mimořádných událostí jsou včleněna do učebních plánů školy. Znalost správného jednání při různých provozních, radiačních, dopravních nebo živelních pohromách jsou součástí vzdělávání školy. Teorie probíhá v 6 vyučovacích hodinách ročně. Na závěr roku se uskutečňuje pro všechny žáky školy branný den s praktickými ukázkami, zejména v poskytování první pomoci při zraněních v případech mimořádných událostí. Branný den v závislosti na protiepidemiologických opatření nemohl být realizován. Jeho uskutečnění je plánováno na začátek školního roku 2020/2021.

1.9 Dopravní výchova

Výuka dopravní výchovy se stala nedílnou součástí výchovně - vzdělávacího procesu. Se zásadami dopravní výchovy jsou žáci seznamováni hlavně prostřednictvím předmětů prvouka a přírodověda, dále si své teoretické vědomosti upevňují praktickou částí výuky na dopravním hřišti v Litoměřicích, kdy se sami stávají účastníky silničního provozu jako chodci nebo cyklisté. Toto zařízení navštěvují žáci čtvrtých ročníků / 2 X za školní rok /. Město Roudnice nad Labem zřídilo dopravní hřiště, které se snažíme též využívat. Na začátku školního roku žáci 2. stupně absolvovali Den s DEKROU, během něhož si mimo jiné vyzkoušeli prostřednictvím speciálních didaktických pomůcek (speciální brýle), jak se mění pozornost účastníka silničního provozu při požití omamné látky či alkoholu.

1.10 Poradenské služby školy

Poskytování poradenských služeb je zajišťováno především výchovnou poradkyní, školním metodikem prevence pro 1. stupeň a školním metodikem prevence pro 2. stupeň, školní psycholožkou, vedením školy s třídními učiteli ve spolupráci se zákonnými zástupci žáků.

Poradenské služby jsou zaměřeny na prevenci školní neúspěšnosti, primární prevenci rizikového chování, poradenskou podporu při volbě povolání, odbornou podporu při integraci a vzdělávání žáků se speciálními vzdělávacími potřebami, sociálním znevýhodněním (včetně žáků z jiného kulturního prostředí), péči o mimořádně nadané žáky, metodickou podporu vyučujícím. Pro žáky byly otevřeny dvě logopedické poradny, dvě skupiny speciálně pedagogické péče a sedm skupin pedagogické intervence.

Úzce spolupracujeme s Pedagogicko–psychologickou poradnou v Roudnici nad Labem a v Litoměřicích, Speciálně–pedagogickým centrem v Litoměřicích, Odborem sociálních věcí Roudnice nad Labem, Centrem D8 a poradnou pro rodiny Klíč v Roudnici nad Labem. Snažíme se vyučujícím zajistit i kvalitní lektory, kteří školí v oblasti práce s dětmi, rodinou, zabývající se vztahy ve škole. Naší snahou je vyučujícím zajistit kvalitní školení.

2. Personální údaje

2.1 Členění zaměstnanců podle věku a pohlaví

věk	muži	ženy	celkem
do 20 let	0	0	0
21 - 30 let	3	6	9
31 - 40 let	2	9	11
41 - 50 let	0	24	24
51 - 60 let	0	14	14
61 a více let	2	5	7
celkem	7	58	65

2.2 Členění zaměstnanců podle vzdělání a pohlaví

vzdělání dosažené	muži	ženy	celkem
základní	0	0	0
vyučen	1	12	13
střední odborné	0	9	9
úplné střední	1	3	4
vysokoškolské	5	34	39
celkem	7	58	65

2.3 Členění pedagogických pracovníků podle odborné kvalifikace

odborná kvalifikace	splňuje kvalifikaci	nesplňuje kvalifikaci	celkem
učitel 1. stupně základní školy	16	2	18
učitel 2. stupně základní školy	18	3	26
vychovatel	7	0	7
asistent pedagoga	4	0	4
celkem	45	5	50

3. Vzdělávací program školy

3.1 Vzdělávací program

Školní vzdělávací program	zařazené třídy
Školní vzdělávací program pro základní vzdělávání	1. – 5. ročník
Škola vzájemného porozumění a spolupráce	6. – 9. ročník

3.2 Nepovinné předměty a zájmové kroužky

název nepovinného předmětu	počet zařazených žáků
Sborový zpěv	24
název kroužku	počet zařazených žáků
Kroužek polytechnická výchova 1. – 5. roč.	11
Kroužek polytechnická výchova 6. – 9. roč.	11

Komentář ředitelky školy

Na škole působí pěvecké těleso Roudnický dětský sbor, který soustřeďuje děti z naší školy a ZŠ a MŠ Školní v Roudnici nad Labem. Pod vedením manželů Zrzavých žáci dosahují velmi dobrých výsledků v pěveckých soutěžích. V letošním školním roce zájmové kroužky-švihadla, volejbal, keramika pro 1. stupeň a keramika pro 2. stupeň byly provozovány na naší škole pod záštitou DDM Trend v Roudnici nad Labem. Kroužky byly vedeny pedagogy naší školy a byly poskytovány za úplaty. V tomto školním roce byl opět otevřen kroužek Polytechnická výchova, v němž se žáci krom jiného učí základům železničního modelářství. Tato aktivita byla poskytována za úplaty. Pro školní rok 2019 – 2020 byla naplánována na jarní měsíce řada projektových aktivit, které však z důvodu uzavření škol nemohly být realizovány. Již od října 2019 probíhaly přípravy na školní akademii, jež měla proběhnout v polovině měsíce dubna, bohužel pandemie koronaviru konání tradiční školní akademie znemožnila.

Dne 1. 9. 2020 naše škola zahájila v rámci projektu Operační program Výzkum, vývoj ve

vzdělávání, výzva č. 3 02_18_063 Šablony II, projekt **Nové cesty ve vzdělávání**. Číslo projektu CZ.02.3.68/0.0/0.0/18_063/0013131. V rámci tohoto projektu naše škola zdarma našim žákům poskytovala vyžití volného času v klubu komunikace v cizím jazyce, 2 badatelských klubech (přírodovědné a dějepisné zaměření), 3 klubech zábavné logiky a deskových her, 2 čtenářských klubech. V těchto aktivitách žáci zábavnou a netradiční formou rozšiřovali vědomosti a dovednosti. Zdarma bylo v rámci výše uvedeného projektu poskytováno i doučování z matematiky a českého jazyka. Pedagogové získávali vědomosti i dovednosti v tandemové výuce i metodě CLIL.

Na konci června za přísných epidemiologických opatření proběhlo na městském úřadě slavnostní rozloučení s žáky 9. ročníků.

Zimní zahrada je využívána jako výstavní síň prací našich žáků. V rámci možností jsme se účastnili různých výtvarných, vědomostních a sportovních soutěží, v nichž naši žáci dosahovali dobrých výsledků.

V 1. pololetí proběhla školní kola olympiád. S příchodem epidemie koronaviru byla vyšší kola soutěží a olympiád zastavena. Velkým úspěchem pro naši školu bylo získání stříbrné medaile v projektu Sazka Olympijský víceboj a získání odměny 40 000 Kč na nákup sportovního vybavení pro potřeby školy.

V letošním roce naše škola získala ocenění Finančně gramotná škola – bronzové pásmo.

4. Počty žáků

4.1 Počty žáků školy (k 31. 3. 2020)

třída	počet žáků	z toho chlapců	z toho dívek
1.	64	34	30
2.	47	23	24
3.	68	28	40
4.	55	30	25
5.	73	39	34
6.	80	31	49
7.	80	43	37
8.	76	38	38
9.	51	26	25
celkem	594	292	302

4.2 Žáci přijatí do 1. ročníku základní školy (k 1. 9. 2019)

počet prvních tříd	počet dětí přijatých do prvních tříd	počet odkladů pro školní rok
3	65	10

4.3 Žáci přijati ke vzdělávání do střední školy

typ školy	počet přijatých žáků
víceleté gymnázium	7
čtyřleté gymnázium	11
střední odborná škola	34
střední odborné učiliště	6
konzervatoř	0

4.4 Žáci plnící školní docházku podle § 38 školského zákona (k 1. 9. 2019)

třída	počet žáků	z toho chlapců	z toho dívek
1.	0	0	0
2.	1	1	0
3.	1	0	1
4.	0	0	0
5.	1	1	0
6.	0	0	0
7.	1	1	0
8.	0	0	0
9.	0	0	0
celkem	4	3	1

5. Další vzdělávání pedagogických pracovníků

1. Institucionální vzdělávání
1.1 Studium ke splnění kvalifikačních předpokladů
Studium v oblasti pedagogických věd B. Fuxová - Pedagogická fakulta Ústí nad Labem – 1. stupeň + SP MgA. Alaverdyan – pedagogické minimum (UJEP Ústí nad Labem) Bc. Kotrba – UJEP Ústí nad Labem (PedF) B. Drahoňovská – UJEP Ústí nad Labem (PedF – 1. stupeň)
1.2 Studium ke splnění dalších kvalifikačních předpokladů
Studium pro vedoucí pedagogické pracovníky Mgr. R. Vysoká – profesní průprava ZŘ – Ústí nad Labem Studium pro výchovné poradce Ing. M. Grofová – UJEP Ústí nad Labem Mgr. K. Micurová – UJEP Ústí nad Labem
1.3 Studium k prohlubování odborné kvalifikace Na základě doporučení metodického sdružení a předmětových komisí se studium k prohlubování odborné kvalifikace zaměří na nové poznatky z oblasti finanční gramotnosti, nové poznatky z obecné pedagogiky, pedagogické a školní psychologie, obecné didaktiky, prevence rizikového chování a výchovného poradenství, jazykového vzdělávání pedagogických pracovníků a principů práce s žáky s OMJ. Formou průběžného vzdělávání bude zejména účast na kurzu a semináři v rozsahu nejméně 4 vyučovacích hodin. Dokladem o absolvování vzdělávání je osvědčení.

Předmět	Počet kurzů/uč.	Zaměření kurzů
Pedagogika a psychologie	1/1 Vy	Webinář - SVP
	3/2 Mať, Vy	Mentoring, koučing
	1/2 Ber, Gro	Podpůrná opatření 1. – 5. st.
	3/3 Grat, Krš, Mic	Kurz logopedie
	1/1 Čes	Jak být autoritou
	1/1 Scho	AP a žáci s PAS
	1/1 Pek	Intervence ve školní třídě
	1/2 Ba, Km	Specifika výuky Čj u cizinců
	1/2 Ber, Gro	Inkluze
	1/2 Ber, Gro	Spolupráce s OSPOD
	1/ 25	NAUTIS – žáci s PAS
	1/1 Mať	Webinář - Ukončení školního roku 2019 / 2020 očima psychologa
Rizikové chování		
Dokumentace školy, legislativa	1/1 Mať	Webinář - Financování školy – PHmax, nové výkazy a aktuality
	1/2 Mať, Fett	Webinář - FKSP pro školy - novela vyhlášky
	1/1 Mať	Webinář - Inspekční činnost ve školách ve školním roce 2019 /2020
	1/1 Mať	Webinář - Flexibilní pracovní úvazky podle nového zákoníku práce
	1/1 Mať	Financování škol
Školní jídelna	1/2 Sed, Rož	Manažerské minimum pro vedoucí ŠJ
ICT	1/1 Krš	Webinář - Práce s aplikacemi na 1. stupni
Český jazyk	1/1 Krš	Jak ověřovat čtenářské dovednosti na 1. stupni
	1/2 Vy, Tur	Učebnice Alter
	1/1Mať	Webinář – Únikové hry a další schovávačky – aneb i čeština na 2. stupni může být skvělá
Cizí jazyk	2/1 Ber	Webinář – výukové materiály do hodin Aj
ČŠI	1/1 Mať	Webinář – ČŠI - koncepce
Matematika	1/uč. M, Ov, Z, Pv, 1. stupeň	Finanční gramotnost

	1/1 Čes	Hry v matematice na 1. stupni
Přírodověda		
Vlastivěda		
Chemie	1/1 Ska	Bezpečné používání chemických látek
Fyzika		
Ekologie	1/1 Dšá	Praktické dílny v ekologické výchově
Přírodopis	1/1 Mať	Webinář - Jak může přírodopis děti bavit aneb aktivity na výuku přírodopisu vyzkoušené v praxi
Zeměpis		
Dějepis		
Občanská výchova		
Hudební výchova		
Výtvarná výchova		
Pracovní výchova		
První pomoc	všichni zaměstnanci školy	

6. Hodnocení žáků

6.1 Celkové hodnocení žáků – prospěch

ročník	prospěli s vyznamenáním	prospěli	neprospěli
1.	63	0	1
2.	42	5	0
3.	67	1	0
4.	49	6	0
5.	49	24	0
6.	46	34	0
7.	36	44	0
8.	37	39	0
9.	18	33	0
celkem	407	186	1

6.2 Celkové hodnocení žáků – zhoršené chování

ročník	2. stupeň	3. stupeň
1.	0	0
2.	0	0
3.	0	0
4.	1	0
5.	0	0
6.	0	0
7.	0	0
8.	0	0
9.	0	0
celkem	1	0

6.3 Hodnocení výsledků vzdělávání – způsob vyjádření (klasifikačním stupněm, slovně, kombinací obou způsobů)

ročník	hodnocení klasifikačním stupněm	hodnocení slovní	kombinace slovního hodnocení a klasifikačním stupněm
1.	0	0	0
2.	0	0	0
3.	0	0	0
4.	0	0	0
5.	0	0	0

6.	0	0	0
7.	0	0	0
8.	0	0	0
9.	0	0	0
celkem	594	0	0

6.4 Výchovní opatření – pochvaly

třída	pochvala ředitele školy	pochvala třídního učitele
1.	0	16
2.	0	0
3.	0	0
4.	0	0
5.	0	0
6.	0	4
7.	0	3
8.	0	0
9.	0	2
celkem	0	25

6.5 Výchovní opatření – napomenutí a důtky

třída	napomenutí třídního učitele	důtka třídního učitele	důtka ředitele školy
1.	0	0	0
2.	0	0	0
3.	0	0	0
4.	15	1	0
5.	9	0	0
6.	9	2	0
7.	26	11	0
8.	13	5	0
9.	0	3	1
celkem	72	22	1

6.6 Komisionální přezkoušení žáků

třída	opravné zkoušky
1	1
2.	0
3.	0
4.	0
5.	0
6.	0
7.	0
8.	0
9.	0
celkem	1

6.7 Opakování ročníku

ročník	žák neprospěl	žák nehodnocen
1.	1	0
2.	0	1
3.	0	2
4.	0	0
5.	0	0
6.	0	2
7.	0	3
8.	0	1
9.	0	0
celkem	1	0

6.8 Počet neomluvených hodin

ročník	Počet omluvených hodin	počet neomluvených hodin
1.	3197	0
2.	2896	0
3.	4311	0
4.	3210	0
5.	5351	0
6.	6905	0
7.	7441	0
8.	6493	2
9.	4398	25
celkem	44 202	27

Komentář ředitelky školy:

Ve školním roce jsme poprvé zažili kombinaci prezenční výuky a distanční výuky. Distanční výuka přinesla spoustu změn, a to nejen v přístupu ke vzdělávání, ale i k hodnocení. Výuka se více individualizovala, žákům byla poskytována zpětná vazba především v psané formě. V části 3. čtvrtletí a celé 4. čtvrtletí byla účast na vzdělávání ze strany žáků založena na dobrovolnosti. Výuky v tomto období se účastnili s různou mírou zapojenosti všichni žáci.

Naše škola se do distanční výuky zapojila okamžitě. Pro výuku používala systém EduPage. Od 2. týdne distanční výuky zahájila i výuku formou videokonferencí přes MS Teams a jiné platformy.

Ze statistiky vyplývá, že oproti školnímu roku 2018/2019 (324 vyznamenání z 598) došlo ve školním roce 2019/2020 k výraznému zlepšení ve výsledcích žáků (407 vyznamenání z 594). Za výrazným zlepšením stojí nejen fakt, že žáci nemohli dosáhnout horších

výsledků než v 1. pololetí, ale u některých z nich i nový přístup ke vzdělání nejen ze strany žáka, ale zákonných zástupců. Mnozí zákonní zástupci trávili s dětmi více času a mohli se jim tak více věnovat.

Z výchovných opatření bylo uděleno nejvíce napomenutí TU (72). Nejvíce napomenutí TU byla udělována v 7. ročníku. Ředitelská důtka byla udělena pouze jedna, a to v 9. ročníku. Výše uvedená čísla dokládají, že výchovné problémy jsou podchycovány v raných stádiích. Tento stav je výsledkem sjednocených pravidel vyhodnocování přestupků proti školnímu řádu (bodový systém je jasný a přehledný pro žáky i učitele) i toho, že výchovné problémy jsou řešeny v raných stádiích, kdy je větší šance jejich následných nerozvinutí. Vyučující častěji kontaktují a informují rodiče. Nejvíce neomluvených hodin jsme evidovali v 9. ročníku. V případě potřeby spolupracujeme se sociálním odborem v Roudnici nad Labem. Zhoršenou známku z chování jsme neudělili žádnou.

O kvalitní práci pedagogického sboru svědčí fakt, že je o naši školu velký zájem.

Snahou vedení i ostatních vyučujících je úzká spolupráce s rodiči žáků, kteří mají studijní či výchovné problémy. Velkou pozornost věnujeme vzdělávání romských dětí, ale naše snaha často ztroskotává na nezájmu rodičů, kteří nechávají děti často bezdůvodně doma pro časté bolesti hlavy a břicha, proto úzce spolupracujeme s dětskými lékaři, kteří jsou ochotni spolupracovat. Údaje v těchto tabulkách odpovídají počtu žáků na konci školního roku.

7. Zájmové vzdělávání

7.1 Školní družina

Oddělení	Počet žáků – pravidelná docházka	Počet žáků – nepravidelná docházka	Počet vychovatelek
1	28	0	1
2	30	0	1
3	29	0	1
4	22	0	1
5	30	0	1
6	30	0	1
7	19	0	1
celkem	181	0	7

7.2 Materiálně technické vybavení školní družiny – viz komentář ředitelky školy

Komentář ředitelky školy:

ŠD je k dispozici školní zahrada s herními prvky, altánkem, sezením, dále obě hřiště v areálu školy, velká tělocvična a zázemí tříd ŠD v hlavní budově a přístavbě. ŠD nabízí žákům zajímavé aktivity. V rámci svého programu umožňuje žákům zapsaných ve ŠD zájmové aktivity Malý čtenář, Sportáček, Zumba a žonglování, Výtvarníček, Přírodovědníček, Zdravověda a Dovedné ruce, do nichž se mohou žáci dle svého uvážení a chuti zapojit.

Při ŠD je realizován zájmový kroužek Polytechnické výchovy, který je poskytován za úplatu a je určen pro žáky 1. a 2. stupně.

I ve školním roce 2019/2020 se ŠD zapojila do soutěže o nejkrásnější vánoční přání a do soutěže o hodinky. Zapojila se do projektu výroby vánočních přání pro Ježíškova vnoučata, do sbírky Krabice od bot. V lednu a březnu 2020 byly nainstalovány výstavy v České spořitelně. Od ledna 2020 začala ŠD realizovat šablonu 2.V/8 Zapojení odborníka z praxe do vzdělávání v ŠD/ŠK (výzva č. 3 02_18_063 Šablony II, Nové cesty ve vzdělávání. Číslo projektu CZ.02.3.68/0.0/0.0/18_063/0013131). Tato aktivita byla velmi kladně hodnocena žáky, jejich zákonnými zástupci i vychovatelkami.

V rámci činnosti ŠD probíhaly akce společné pro žáky a jejich zákonné zástupce, a to Podzimní dílničky, Zimní dílničky, Pečení perníčků, vizovického pečiva a výroba pečeného čaje

Děti ze ŠD nacvičovaly vystoupení na školní akademii, která měla být realizována v dubnu 2020. V době distanční výuky vychovatelky vyráběly přání, obrázky a dárky pro Českou spořitelnu, Domov pro seniory Roudnice nad Labem, Diakonii v Krabčicích a Domov pro matky s dětmi v Litoměřicích. Vychovatelky šily roušky, dále se vzdělávaly, zapojovaly se do pomoci dětem při distančním vzdělávání i do pomoci seniorům aj.

8. ICT – standard a plán

8.1 Pracovní stanice – počet

Počet	skutečnost	plán
Počet žáků	594	
Počet pedagogických pracovníků	54	54
Pracovní stanice umístěné v počítačových učebnách	46	46
Pracovní stanice umístěné v nepočítačových učebnách, studovnách, školních knihovnách, apod.	27 PC + 30 miniNTB	27
Pracovní stanice sloužící k přípravě pedagogického pracovníka na výuku a k jeho vzdělávání (PC + NTB)	13 PC +11 NTB	20
Počet pracovních stanic celkem	127	

8.2 Pracovní stanice – technické parametry

Technické parametry stanic	počet
Starší 5 let (PC+NTB)	91
Novější – nevyhovuje standardu ICT	0
Novější – vyhovuje standardu ICT (miniNTB, NTB, PC)	30 +6

8.3 Lokální počítačová síť (LAN) školy (k 31. 8. 2020)

Lokální počítačová síť	skutečnost	plán
Počet přípojných míst	97	150
Sdílení dat	ANO	
Sdílení prostředků	ANO	
Připojení do internetu	ANO	
Komunikace mezi uživateli	ANO	
Bezpečnost dat	ANO	
Personifikovaný přístup k datům	ANO	

8.4 Připojení k internetu

služba	hodnota	standard ICT	skutečnost	plán
Rychlost	300 Mb	512/128 a 1024/256	300 Mb	
Agregace	Nejvýše 1:10	ANO	ANO	
Veřejné IP adresy	ANO	ANO	2	
Neomezený přístup na	ANO	ANO	ANO	

internet				
Oddělení VLAN (pedagog, žák)	NE	ANO	Ne	ANO
QoS (vzdálená správa)	ANO		QoS ANO, Vzdálená ANO	
Filtrace obsahu	ANO		Ano	
Antispam	ANO		Ano	
Antivir	ANO		Ano	

8.5 Prezentační a grafická technika

technika	standard ICT	skutečnost	plán
Druh			
Dataprojektor + bílá tabule	5	10	9
Dataprojektor + promítací plátno	není def.	1	3
Ozvučení učebny	není def.	6	5
Dotyková (interaktivní) tabule	není def.	2	4
Tiskárny (pro pg. pracovníky)	není def.	4	4
Kopírovací stroj s tiskárnou (pro pg. pracovníky)	není def.	2	3
Tiskárny (kanceláře)	není def.	2	3
Kopírovací stroj s tiskárnou (kanceláře)	není def.	3	3

8.6 Výukové programové vybavení a informační zdroje (licence)

programové vybavení	standard ICT	skutečnost	plán
Operační systém		ANO	
Antivirový program		ANO	
Textový editor		ANO	
Tabulkový editor		ANO	
Editor prezentací		ANO	
Grafický editor - rastrová grafika		ANO	
Grafický editor - vektorová grafika		ANO	
Webový prohlížeč		ANO	
Editor webových stránek		ANO	
Klient elektronické pošty		ANO	
Aplikace pro výuku a procvičování psaní na klávesnici		ANO	
Programy odborného zaměření		ANO	

8.7 Vzdělávání pedagogických pracovníků

Typ vzdělávání	standard ICT	skutečnost	plán
Z – Základní uživatelské znalosti	80%	100%	
P – Vzdělávání poučených uživatelů	20%	100%	
S – Specifické vzdělávání	není def.	5%	8%
M - Vzdělávání ICT koordinátorů	není def.	0	0

8.8 Další ukazatele

	standard ICT	skutečnost	plán
Diskový prostor na uložení dat pro žáky		ANO	
Uložení dat na přenosné médium (disketa, CD,...)		ANO	
Přístup pedagogů ke schránce elektronické pošty		ANO	
Prostor pro žáky a pedagogy na vystavení webové prezentace		ANO	
Blokace přístupu ze školní sítě na www stránky a službu internetu, které škola určí		ANO	
Přístup k ICT z domova pro pedagogy		ANO	
Počet přípojných míst pro připojení stanice nebo notebooku v učebnách		100 + připojení wifi po celé škole	

Komentář ředitelky školy:

Všechny používané operační systémy a veškeré programové vybavení je nakupováno podle licenčních pravidel. Do budoucna bychom rádi zmodernizovali počítačové vybavení školy – částečně již proběhlo v rámci projektu Šablony II (nakoupeno 30 ks mini NTB pro výuku mimo předmět ICT), avšak je třeba zmodernizovat učebny výpočetní techniky, dovybavit třídy 1. stupně interaktivními panely či tabulemi, popř. dataprojektory. Třídy 2. stupně ve 2. patře již s výjimkou několika tříd disponují dataprojektory s ozvučením, to samé i ve třídách 2. stupně v 1. patře. Dále je třeba obměnit PC v jednotlivých učebnách a kabinetech. Současné PC jsou již zastaralé. Je třeba do budoucna vybavit všechny pedagogické pracovníky (učitele, asistenty pedagoga) NTB pro případ distanční výuky.

9. Žáci se speciálními vzdělávacími potřebami a mimořádně nadaní žáci**9.1 Žáci se speciálními vzdělávacími potřebami**

speciální vzdělávací potřeby	počet žáků	forma vzdělávání (individuální nebo skupinová integrace)	individuální vzdělávací plán
PO 1. stupeň	8		
PO 2. stupeň	39	individuální	17
PO 3. stupeň	11	individuální	10

9.2 Mimořádně nadaní žáci – třídy s rozšířenou výukou

třída	rozšířená výuka předmětů	počet žáků
	0	0
Celkem	0	

9.3 Mimořádně nadaní žáci – přeřazení do vyššího ročníku

přeřazení mimořádně nadaného žáka do vyššího ročníku	počet
z ... třídy do ... třídy	0

9.4 Podmínky pro vzdělávání

Podmínky pro vzdělávání žáků se zdravotním postižením a zdravotním znevýhodněním	ano	částečně	ne
odstraňování architektonické bariéry a provedení potřebné změny úpravy interiéru školy a třídy		ano	
uplatňování principu diferenciacce a individualizace vzdělávacího procesu při organizaci činností, při stanovování obsahu, forem i metod výuky	ano		
umožňování žákovi používat potřebné a dostupné kompenzační pomůcky, vhodné učebnice a učební pomůcky přizpůsobené jeho individuálním potřebám	ano		
zohledňování druhu, stupně a míry postižení nebo znevýhodnění při hodnocení výsledků	ano		
uplatňování zdravotní hlediska a respektování individuality a potřeby žáka	ano		
podporování nadání a talentu žáků se speciálními vzdělávacími potřebami vytvářením vhodné vzdělávací nabídky		ano	
zkvalitňování připravenosti pedagogických pracovníků pro práci	ano		

se žáky se speciálními vzdělávacími potřebami			
působení speciálního pedagoga ve škole, druhého pedagoga ve třídě, případně asistenta pedagoga v případě potřeby	ano		
spolupráce s rodiči	ano		
spolupráce s ostatními školami, které mají zkušenosti se vzděláváním žáků se speciálními vzdělávacími potřebami.	ano		
Podmínky pro vzdělávání žáků mimořádně nadaných	ano	částečně	ne
individuální vzdělávací plány	ano		
doplnění, rozšíření a prohloubení vzdělávacího obsahu	ano		
zadávání specifických úkolů	ano		
zapojení do samostatných a rozsáhlejších prací a projektů		ano	
vnitřní diferenciací žáků v některých předmětech	ano		
občasné (dočasné) vytváření skupin pro vybrané předměty s otevřenou možností volby na straně žáka			ne
účast ve výuce některých předmětů se staršími žáky			ne

Komentář ředitelky školy:

Na naší škole pracovaly dvě logopedické poradny, dvě skupiny speciálně pedagogické péče a sedm skupin pedagogické intervence.

Ke konci školního roku 2019/2020 bylo evidováno 58 integrovaných žáků s podpůrnými opatřeními, z toho 39 žáků s podpůrnými opatřeními druhého stupně a 11 žáků s podpůrnými opatřeními třetího stupně, pro které byl vypracován individuální vzdělávací plán ve 27 případech. Na škole působily ve školním roce 2019/2020 4 asistentky pedagoga.

V tomto školním roce nebyl evidován v rámci doporučení PPP žádný nadaný žák. I přesto škola nabízí žákům v rámci klubů (logika a deskové hry, badatelský, čtenářský, komunikace v cizím jazyce), Roudnického dětského sboru, Polytechnického kroužku, kroužku 3D tisku (ve spolupráci s MAP Podřipsko), pohybových a výtvarných kroužků realizovaných v naší škole pod záštitou DDM Trend, Basketbalové akademie 2006, s níž škola úzce spolupracuje, soutěží, olympiád, školního časopisu a školního parlamentu nové impulsy v osobnostním rozvoji. Podmínky pro vzdělávání mimořádně nadaných jsou vytvořeny, ale vzhledem absenci takovýchto žáků v naší škole nejsou uplatňovány.

Úzce spolupracujeme s PPP v Roudnici nad Labem, Litoměřicích, SPC Litoměřice, Centrem D8, s OSPOD Roudnici nad Labem, poradnou pro rodiny Klíč v Roudnici nad Labem.

V rámci projektu OPVV (výzva č. 3 02_18_063 Šablony II, Nové cesty ve vzdělávání. Číslo projektu CZ.02.3.68/0.0/0.0/18_063/0013131) škola zdarma poskytuje žákům, kteří projeví zájem, doučování v předmětu matematika a český jazyk. Dále naši pedagogové poskytují v rámci projektu s Centrem D8 doučování, které je pro žáky zdarma. Škola se tak snaží vytvářet co nejlepší podmínky pro individuální rozvoj svých žáků.

V rámci distančního studia byl kladen důraz na adresnou zpětnou vazbu. U některých žáků, kteří v prezenční výuce vykazují značně nevyrovnané výkony, kolísavou pozornost aj., během distanční výuky došlo k výraznému posunu vpřed. Důležitou roli v tomto posunu sehrávalo i domácí prostředí, možnost rozvrhovat si učení dle sebe (včetně přestávek) vyjma času videokonferencí, individuální a konkrétní zpětná vazba, často dohled zákonného

10. Akce školy (výjezdy, kurzy, vystoupení, soutěže)

10.1 Akce školy

Typ akce	Počet zúčastněných tříd	Poznámka (název akce, výsledek)
Výuka plavání	2	
Lyžařský výcvik	3	
Škola v přírodě	0	
Exkurze – projekt Paměti	19	
Školní výlety	0	
Zahraniční výjezdy	0	
Žákovská vystoupení	3 vystoupení	pro rodiče
Koncerty	4	výchovné
Výstavy	4	akce ve škole
Olympiády	Aj, Z, M, D, ČJ	
Jiné akce školy	soutěže	

10.2 Mimořádné výsledky a úspěchy žáků

Název akce	Počet žáků	Výsledek, umístění
Orientační běh	38	2. místo – 2x 1. místo – 1x
Podřipská olympiáda škol ve florbalu	25	3. místo – 2x 1. místo – 1x
Soutěž družstev roudnických škol ve šplhu	15	2. místo – 1x

Podřipská olympiáda škol v halové kopané	7	2. místo – 1x
Okresní finále nejmladšího žactva v plavání	10	2. místo – 2x 1. místo – 3x
Okresní finále v sálové kopané, kategorie III	6	2. místo – 1x
Okresní kolo basketbalu	6	1. místo – 1x
Česko vesluje - soutěž družstev	33	1. místo – 3x
Dějepisná olympiáda – okresní kolo	2	7. místo – 1x
Matematická olympiáda – okresní kolo	3	7. místo – 1x

Naše žákyně a žáci se pravidelně zúčastňují sportovních akcí, ve kterých dosahují na přední místa, zejména v orientačním běhu, který se stal v posledních letech mezi dětmi velice oblíbený.

Komentář ředitelky školy:

Školní výlety jsou vždy tematicky zaměřené, většinou jednodenní. Školní akademie probíhá 1x za 2 roky. V letošním školním roce se měla uskutečnit. Již do října 2019 probíhaly přípravy a nácvik jednotlivých vystoupení. V dubnu 2020 měla být školní akademie realizována, avšak z důvodu uzavření škol (protiepidemiologická opatření spojená s COVID 19) tato akce neproběhla. S ohledem na vývoj epidemiologické situace bude školní akademie naplánována až na rok 2022.

Naše škola se zúčastnila velkého množství sportovních i vědomostních soutěží v rámci regionu. Krajských a republikových kol se naši žáci neúčastnili z důvodu zrušení těchto kol. Své vědomosti žáci také rozšiřovali na exkurzích po českých pamětihodnostech v rámci projektu Paměťové instituce, který jsme stihli zrealizovat v 1. pololetí. Exkurze, výlety, soutěže, přehlídky naplánované na 2. pololetí z výše uvedených důvodů realizovány nebyly.

Školní rok: 2019/2020	Zpracovatel: Mgr. Jiří Růžička
------------------------------	---------------------------------------

11 Prevence rizikového chování

11.1 Přehled činností

	komentář
Vzdělávání	
Školní metodik prevence	Mgr. Miluše Pekařová, Mgr. Jiří Růžička
Pedagogičtí pracovníci školy	V rámci DVVP
Školní vzdělávací program	
Etika a právní výchova	v předmětu Ov
Výchova ke zdravému životnímu stylu	v předmětu Vz, PŘ, Ov, Tv, Prv
Preventivní výchova ve výuce jednotlivých předmětů	zařazena do bloků v předmětech
Formy a metody působení na žáky, které se zaměřují na osobnostní rozvoj a sociální chování	reflexe, hraní rolí, úkolové situace, myšlenková mapa, řeka, volné psaní adaptační kurz, třídnické hodiny
Organizace prevence	
Minimální preventivní program (Preventivní program školy)	ano
Využití volného času žáků	zájmové kroužky, další aktivity viz MPP
Průběžné sledování podmínek a situace ve škole z hlediska výskytu rizikového chování	průběžně vyhodnocujeme, všechny rizikové situace i náznaky okamžitě řešíme – školní poradenské pracoviště
Uplatňování forem a metod umožňující včasné zachycení ohrožených dětí	sledování problémových dětí, spolupráce s rodiči, poznatky dohledu, ankety, rozhovory apod.
Poradenská služba školního metodika prevence	po dohodě s rodiči / odpolední čas /
Poradenská služba výchovného poradce	po dohodě s rodiči / odpolední čas /
Zajištění poradenských služeb speciálních pracovišť a preventivních zařízení	probíhá spolupráce s PPP, SPC, Odborem sociálních věcí, Policií ČR ...
Vybavení školy odbornými a metodickými materiály a dalšími pomůckami	odborná literatura (sborovna), letáky, DVD, výukové programy Pc
Školní řád (obsahuje zákaz nošení, držení, distribuci a zneužívání návykových látek v areálu školy a odpovídající sankce)	ano
Akce školy pro žáky k prevenci sociálně patologických jevů	besedy a přednášky – Policie ČR, SPRSV, Banga, Dekra, Zdravotní ústav Ústí nad Labem, Normální je nekouřit

11.2 Počet výskytu rizikového chování, které škola řešila

Sociálně patologický jev	počet
Drogová závislost	ne
Alkohol	ne
Kouření	ne
Kriminalita a delikvence	1
Virtuální drogy (počítač, televize, video)	ne
Patologické hráčství (gambling)	ne
Záškoláctví	1
Šikanování	0
Vandalismus	4
Násilné chování	ne

Komentář ředitelky školy:

Na začátku školního roku škola pořádala pro 6. ročníky seznamovací a ekologický kurz, který žáci se svými třídními učiteli, školním metodikem prevence pro 2. stupeň a koordinátorkou environmentální výchovy absolvovali v RS Mšeno. Z dotazníkového šetření vyplývá, že většina žáků tento pobyt hodnotila velice kladně. Někteří se negativně se vyjadřovali ke chladnému počasí, které se v týdnu realizace pobytu zcela vymykalo běžnému teplotnímu normálu. Někteří upozorňovali na nemožnost přitopit si na chatkách a na zastaralé vybavení. Velmi pozitivně byla však zúčastněnými stranami hodnocena příroda, náplň kurzu a stravování.

V tomto školním roce z důvodu uzavření školy (nouzový stav v souvislosti s epidemií COVID-19) nebyly realizovány všechny plánované preventivní aktivity. V době distančního vzdělávání byla posilována prevence infekčních respiračních onemocnění včetně upozorňování na nová epidemiologická opatření, a to především působením přes EduPage, webové stránky školy a jiné technologie umožňující dálkový přístup.

V průběhu školního roku 2019/2020 byly otevřeny další relaxační koutky – čtenářský v 1. patře zaměřený na přírodní vědy, stolní fotbal (1. patro, určený pro žáky 3. – 5. ročníku), hrací koutek pro žáky 1. tříd a ŠD (přízemí). Klima v jednotlivých třídách v průběhu prezenční výuky bylo až na výjimky třídními učiteli hodnoceno pozitivně. Se třídami vykazujícími menší soudržnost bylo intenzivněji pracováno i ve spolupráci s PPP.

Velmi pozitivně byly hodnoceny aktivity realizované na adaptačním kurzu 6. ročníků. Z nově zařazených preventivních aktivit žáci velmi kladně hodnotili preventivní program Radka Bangy s názvem „Když chceš, tak to dokážeš“ a aktivitu společnosti DEKRA zaměřenou na bezpečnost v silničním provozu.

Celkově žáci i zaměstnanci hodnotí klima školy pozitivně, cítí se ve škole bezpečně.

12. Program environmentálního vzdělávání, výchovy a osvěty

12.1 Program environmentálního vzdělávání

	komentář
Vzdělávání	
Školní metodik environmentálního vzdělávání	Mgr. J. Došková
Pedagogičtí pracovníci školy	Mgr. J. Došková
Školní vzdělávací program	
Problematika environmentálního vzdělávání je zapracována v jednotlivých předmětech ŠVP	ano
Samostatný předmět environmentálního vzdělávání	ano – VP Environmentální etika
Vzdělávání a výchova ve školní družině a školním klubu je také zaměřena na environmentální vzdělávání	oslavy tradičních svátků, práce s přírodninami
Organizace environmentálního vzdělávání	
Škola má zpracovaný program environmentálního vzdělávání	ano
Organizování celoškolských aktivit zaměřených na environmentální vzdělávání	Ekologický a adaptační kurz pro 6. ročníky – Mšeno u Mělníka, oslavy halloween, příprava oslav vánočních a velikonočních svátků, divadelní představení Živý Betlém třídění odpadu
Využívání středisek a center ekologické výchovy	RS Mšeno u Mělníka vodní elektrárna Roudnice nad Labem
Vybavení školy učebními pomůckami pro environmentální vzdělávání	CD, letáky, brožury, skleník, školní zahrada
Ekologizace provozu školy (šetření energií, třídění odpadů)	třídění odpadu + popelnice na elektroodpad, sběr baterií

13. Prevence rizik a školní úrazy

13.1 Počet úrazů

Počet záznamů v knize úrazů	223
Počet odeslaných záznamů o úrazech	21

13.2 Vyhodnocení úrazů

Místo úrazu	Počet úrazů
V hodinách tělesné výchovy	113
V ostatních vyučovacích předmětech	4
Výlety a exkurze	7
Lyžařské kurzy	2
Výuka plavání	0
Přestávky ve škole	87
Školní družina a klub	3
Ostatní	7

13.3 Prevence rizik

Preventivní opatření rizik, které škola přijala

rozšíření dohledů v šatnách, kamerový systém v šatnách i v okolí školy, zvýšení počtu žáků navštěvujících sportovní kroužky, zařazení dopravních témat do výuky, témata OČZMU

Komentář ředitelky školy:

I velmi drobné úrazy zapisujeme. Tato důslednost přináší i vykázanou úrazovost.

V tomto školním roce došlo k poklesu výskytu úrazů. Jednou z příčin poklesu byl i přechod na distanční výuku.

I letos k největšímu množství zranění došlo při tělesné výchově. Jednalo se většinou o drobná zranění. Někteří žáci jsou poměrně neobratní, chybí jim fyzická zdatnost, což je přímým důsledkem nesprávného životního stylu a malé pohybové aktivity žáků ve volném čase. Dalším důvodem je také chybné plnění, popř. neplnění pokynů vyučujícího a podceňování nebezpečí. Oproti loňskému školnímu roku i přes zvýšený dohled o přestávkách ubylo úrazů o přestávkách jen nepatrně.

K poměrně výraznému poklesu úrazovosti došlo ve školní družině (loni 25 úrazů, letos pouze 3) a ostatních případech (loni 21 úrazů, letos 7).

Osvědčily se i dohledy v šatnách. Pomáhá nám i kamerový systém v šatnách, o kterém byli žáci informováni.

Školní rok: 2019/2020	Zpracovatel: Mgr. Olga Matáková
------------------------------	--

14. Spolupráce školy se zákonnými zástupci žáků

14.1 Formy spolupráce

Formy spolupráce	komentář
Školská rada	ano
Občanské sdružení při škole	ano
Třídní schůzky, konzultace pro rodiče	3x ročně, 15,30 – 17 hodin
Školní akce pro rodiče	Divadelní představení 3. ročníků (Sněhurka a sedm trpaslíků, O dvanácti měsíčkách), 9. ročníku Oživlý Betlém, podzimní a zimní dílničky, pečení perníčků, výroba pečeného čaje, vizovického pečiva, slavnostní rozloučení s žáky 9. ročníků
Školní časopis	Roudnická " Jednička "

Komentář ředitelky školy:

Školská rada schválila Školní vzdělávací program pro základní vzdělávání a Školní řád. Pro komunikaci zákonných zástupců se školou je primárně využíván elektronický systém EduPage, pro videokonference platforma MS Teams.

Třídní schůzky a konzultace pro rodiče jsou součástí informačního systému školy. Velký zájem ze strany zákonných zástupců o hromadné třídní schůzky není (výjimka je 1. stupeň), ještě menší zájem je o konzultace s vyučujícími, a proto jsme v tomto školním roce poprvé zavedli nový typ setkávání se zákonnými zástupci, a to tzv. tripartitu, při níž je účasten zákonný zástupce, žák a třídní učitel. Ze strany zákonných zástupců i učitelů byl tento typ setkání hodnocen vesměs kladně.

S přechodem na distanční vzdělávání (z důvodu uzavření škol v rámci protiepidemických opatření v souvislosti s epidemií koronaviru) docházelo k masivnějšímu přenosu informací směrem k žákům a jejich zákonným zástupcům a probíhala velmi intenzivní komunikace především se zákonnými zástupci žáků na 1. stupni. Z dotazníkového šetření, které proběhlo na konci června 2020, vyplývá, že žáci i jejich zákonní zástupci pojetí a organizaci distanční formy vzdělávání, která probíhala plně od 11. 3. 2020 do 10. 5. 2020 (pro 9. ročníky), do 25. 5. 2020 (pro 1. stupeň) hodnotili převážně kladně, až na výjimky pozitivně vnímali, že žáci nebyli přetěžováni, byli dostatečně informováni, avšak vyjadřovali názor, že celkově pro ně období distančního vzdělávání bylo velmi náročné a že se těší, až se vše vrátí do běžného režimu.

Rodičům je k dispozici jeden výchovný poradce. Rizikovým chováním se zabývá školní metodik prevence pro 1. stupeň a školní metodik prevence pro 2. stupeň. Dále na naší škole působí školní psycholožka.

Veřejné akce ŠD pro rodiče jsou zákonnými zástupci hojně navštěvované, stejně tak divadelní představení žáků 1. i 2. stupně. Velmi zdařilé bylo i vystoupení žáků ŠD pro naše studenty Konzultačního střediska Virtuální univerzity třetího věku, které proběhlo v předvánočním čase.

Škola vydává časopis, který je určen žákům i rodičům. V letošním roce proběhl konkurs na nové

spolupracovníky školního časopisu, bohužel přechod na distanční výuku činnost školního časopisu přerušila.

Přestože je spolupráce školy s rodiči na dobré úrovni, je to oblast, které je potřeba se neustále věnovat, rozvíjet ji a zlepšovat.

Spolek přátel ZŠ Karla Jeřábka, Roudnice nad Labem spolupracuje s vedením školy. Letos uvolnil finanční částku, která byla využita na nákup vybavení ŠD, zútulnění školní jídelny, nákup pomůcek, dárků na Mikuláše a na nákup laviček a altánku umístěného v areálu školy.