

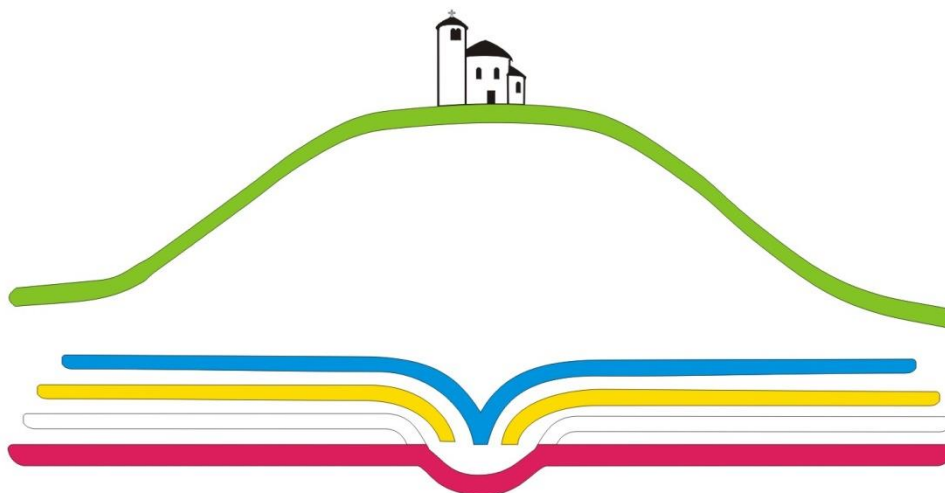
**Základní škola Roudnice nad Labem, Karla Jeřábka 941,
okres Litoměřice**

Epidemiologická opatření v souvislosti s COVID-19

Zpracováno na základě dokumentu Provoz škol a školských zařízení ve školním roce
2020/2021 vzhledem ke COVID-19

Mgr. Olga Maťáková

30.08.2020



ZÁKLADNÍ ŠKOLA
Roudnice nad Labem, Karla Jeřábka 941,
okres Litoměřice

Tento dokument slouží jako manuál, jak postupovat v případě výskytu COVID-19 na naší škole. Dále seznamuje s opatřeními přijatými ve spojitosti s COVID-19.

Obsah

1) Základní hygienická pravidla stanovená ministerstvem zdravotnictví:.....	2
2) První příchod do školy, aktualizace kontaktů, adresáti informací:	2
3) Naše škola bude informovat o stanovených hygienických a protiepidemických pravidlech:	3
4) Kroky školy v případě podezření na výskyt nákazy covid-19.....	3
5) Prevence výskytu onemocnění.....	6
6) Výskyt onemocnění covid-19 u žáka nebo zaměstnance školy.....	7
7) Přejít na vzdělávání na dálku jedné nebo více tříd	7

1) Základní hygienická pravidla stanovená ministerstvem zdravotnictví:

- 1.1. Dodržování zásad osobní a provozní hygieny.
- 1.2. Skupinová izolace, event. sociální distance.
- 1.3. Ochrana úst a nosu (roušky, respirátory) a řádná respirační hygiena v závislosti na protiepidemických opatřeních uvedených u příslušného stupně pohotovosti v oblasti ochrany veřejného zdraví – tzv. semafor.
- 1.4. Opakovaná edukace.
- 1.5.

V případě konkrétních mimořádných situací spojených s onemocněním covid-19 je škola vždy povinna postupovat podle pokynů KHS a dodržovat všechna aktuálně platná mimořádná opatření vyhlášená pro dané území příslušnou KHS nebo plošně MZd.

1.6.

S ohledem na způsob šíření tohoto onemocnění je důležité si uvědomit, že čím více je lidí, se kterými se dítě/žák/student nebo zaměstnanec školy setká, a čím delší je tato interakce, tím vyšší je riziko šíření onemocnění covid-19.

1.7. Při realizaci konkrétních protiepidemických opatření má kompetence jak škola či školské zařízení, tak místně příslušná krajská hygienická stanice (KHS):

- 1.7.1. Škola a školské zařízení zajišťuje v rámci své kompetence např. dezinfekci rukou, úklid prostor, dodržování základních hygienických pravidel, nepouští do budovy nemocné osoby atp.
- 1.7.2. Místně příslušná KHS nařizuje speciální protiepidemická opatření s ohledem na aktuální situaci a místní podmínky, např. nařizuje ohniskovou dezinfekci, izolaci, karanténu, lékařský dohled, zvýšený zdravotnický dozor, krytí úst a nosu, provádění zdravotního filtru apod.

2) První příchod do školy, aktualizace kontaktů, adresáti informací:

- 2.1. Od žáků se **před prvním příchodem** do školy **nevyžaduje prohlášení o bezinfekčnosti**.
- 2.2. Při zahájení školního roku **škola aktualizuje kontakty na všechny účastníky vzdělávacího procesu včetně zákonných zástupců žáků a zaměstnanců školy (telefonní čísla a e-maily) – aktualizaci provedou TU a vychovatelky jednotlivých oddělení ŠD do 4. 9. 2020.**

- 2.3. Škola vhodným způsobem **informuje o stanovených hygienických a protiepidemických pravidlech** zaměstnance školy (zajistí vedoucí pracovníci), žáky a jejich zákonné zástupce – EduPage (zajistí TU), web školy (zajistí správce webových stránek)

3) Naše škola bude informovat o stanovených hygienických a protiepidemických pravidlech:

- a. **zaměstnance školy** prostřednictvím **Učitelské nástěnky na MS Teams** a prostřednictvím **vedoucích pracovníků jednotlivých úseků** (školník (úsek úklidu), vedoucí ŠJ (úsek kuchyně), ZŘŠ pro 1. stupeň (pg. pracovníci na 1. stupni), ZŘŠ pro 2. stupeň (pg. pracovníci na 2. stupni), vedoucí ŠD (sekce ŠD), ŘŠ (ekonomický úsek, školní psycholog, vedoucí pracovníci).
- b. **žáky, zákonné zástupce** prostřednictvím systému **EduPage** (zajistí třídní učitelé).
- c. **Obecné informace** budou uveřejněny **na webu školy**.

4) Kroky školy v případě podezření na výskyt nákazy covid-19

4. I. ŽÁCI

Školy mají povinnost předcházet vzniku a šíření infekčních nemocí, včetně covid-19. Tuto povinnost naplňují podle zákona o ochraně veřejného zdraví tím, že jsou povinny zajistit „*oddělení dítěte nebo mladistvého, kteří vykazují známky akutního onemocnění, od ostatních dětí a mladistvých a zajistit pro ně dohled zletilé fyzické osoby (§7 odst. 3 zákona o ochraně veřejného zdraví).*“

4. I. 1. Škola **nemá povinnost aktivně zjišťovat** u jednotlivých dětí/žáků/studentů **příznaky infekčního onemocnění** (jako je např. *zvýšená teplota, horečka, kašel, rýma, dušnost, bolest v krku, bolest hlavy, bolesti svalů a kloubů, průjem, ztráta chuti a čichu apod.*), **ale** je vhodné těmto **příznakům věnovat zvýšenou míru pozornosti a při jejich zjištění** (objevení) je **nutné volit tento postup:**

A. příznaky jsou patrné již při příchodu žáka do školy – žák není vpuštěn do budovy školy; v případě dítěte či nezletilého žáka za podmínky, že je přítomen jeho zákonný zástupce,

B. **příznaky jsou patrné již při příchodu** žáka do školy a není přítomen zákonný zástupce nezletilého žáka – tuto skutečnost **oznámí zákonnému zástupci** neprodleně a **informovat ho o** nutnosti **bezodkladného vyzvednutí/převzetí/odchodu** ze školy; **pokud toto není možné, postupuje** se podle následujícího bodu,

C. **příznaky se vyskytnou**, jsou **patrné v průběhu přítomnosti žáka ve škole**; **neprodleně dojde k poskytnutí roušky** a **umístění** do předem připravené samostatné místnosti nebo k jinému způsobu **izolace od ostatních přítomných ve škole** a současně **informování zákonného zástupce** nezletilého žáka s ohledem **na bezodkladné vyzvednutí žáka** ze školy; zletilý žák/student opustí v nejkratším možném čase budovu školy.

4. I. 2. Ve všech uvedených případech škola **informuje zákonného zástupce žáka** o tom, **že má telefonicky kontaktovat praktického lékaře**, který rozhodne o dalším postupu.

4. I. 3.

Osoba konající pg. dohled nad žákem v izolaci	Petra Lexová (školní asistentka), popř. jiný pověřený pracovník
Osoba informující zákonné zástupce žáka v izolaci	třídní učitel dané třídy, popř. ekonomka školy, vychovatelka daného oddělení ŠD
Místnost připravená pro izolaci	Učebna školních dílen

4. I. 4. V izolaci pobývá osoba až do odchodu ze školy nebo do doby převzetí zákonným zástupcem v případě nezletilého žáka.

4. I. 5. Při péči o nemocného nebo podezřelého z nákazy je nutné **použít ochranné osobní pomůcky touto osobou i zaměstnancem školy.**

4. I. 6. **Prostor izolace je:**

- dobře udržovatelný a dezinfikovatelný,
- přirozeně větratelný oknem,
- vybavený umyvadlem na mytí rukou s přívodem tekoucí teplé a studené pitné vody, včetně vybavení mýdlem v dávkovači, zásobníkem na jednorázové ručníky a dezinfekcí na ruce.

Pro účely izolace je označená samostatná toaleta, která se nachází v blízkosti izolační místnosti a nemůže být v době využití izolace používána dalšími osobami.

4. I. 7. Třídní učitel, vychovatelka ŠD

4. I.7.1. Pokud žák bude ve škole **vykazovat známky nemoci, třídní učitel/ vychovatelka ŠD izoluje** žáka od třídní skupiny, **předá ho** do péče **školní asistentce/určenému zaměstnanci** a zároveň **telefonicky vyzve zákonného zástupce** žáka, aby v co nejkratší době vyzvedl žáka ze školy.

4 .I.7.2. Jméno a příjmení žáka (včetně třídy) s podezřením na onemocnění zapíše do tabulky s názvem „**Osoby vykazující známky nemoci**“, přičemž uvede **datum, kontaktovaného zákonného zástupce** (matka/otec/...) a **čas**, kdy byl zákonný zástupce **kontaktován, čas předání do izolace**.

4. I. 8. Školní asistentka

➤ Školní asistentka/ určený zaměstnanec **zapiše čas, kdy** si zákonný zástupce žáka **vyzvedl**.

4. I. 9.

Tabulka „Osoby vykazující známky nemoci“ bude k dispozici v kanceláři školy.

4. II. ZAMĚSTNANCI ŠKOLY

Pokud se **u zaměstnance školy** objeví **příznaky infekčního onemocnění** (včetně covid-19), **nahlásí** tuto skutečnost svému **přímému nadřízenému** a **školu nebo aktivitu opustí v nejkratším možném čase s použitím roušky a dodržením** dalších obecně známých pravidel chování a jednání při podezření na nákazu tímto virem.

4. III. ŽÁK/ZAMĚSTNANEC - alergik/ chronicky nemocný

Žákovi (popřípadě zaměstnanci školy) s přetrvávajícími příznaky infekčního onemocnění, které jsou projevem chronického onemocnění, včetně alergického onemocnění (rýma, kašel), **je umožněn vstup do školy pouze** v případě, **prokáže-li, že netrpí infekční nemocí:**

1. **u žáka** potvrzuje tuto skutečnost **praktický lékař pro děti a dorost,**
2. **u zaměstnanců školy** lékař v oboru všeobecné praktické lékařství nebo poskytovatel pracovněprávních služeb (MUDr. Červenková).

5) Prevence výskytu onemocnění

- 5.1. Škola průběžně žákům i zaměstnancům školy **zdůrazňuje zásady osobní a respirační hygieny**, tedy že je nutné kašlat a kýchat nejlépe do jednorázového kapesníku a ten neprodleně vyhodit a následně si umýt ruce.
- 5.2.
- a. **v každé učebně je vyvěšeno Desatero základních zásad, které je třeba dodržovat v období zvýšeného výskytu respiračních onemocnění** (Česká lékárnická komora)
 - b. u umyvadel je vyvěšen **podrobný návod s obrázkou, jak si správně mýt a dezinfikovat ruce**
 - c. učebny jsou vybaveny **dezinfekčními mýdly, dezinfekcí v nádobě s dávkovačem, jednorázovými papírovými ručníky**
 - d. **u vstupů do budovy a u vstupů do tělocvičen** jsou instalovány **nádobky s dezinfekčním prostředkem** na ruce
 - e. **povrchy** (kliky, vypínače, klávesnice a počítačové myši, desky stolů...) **jsou pravidelně několikrát denně dezinfikovány**
 - f. v místnostech se několikrát denně větrá (učebny před příchodem žáků, opakovaně v průběhu výuky, a to krátkodobě a intenzivně za přítomnosti zaměstnance školy, po skončení výuky v závislosti na možnostech školy)
 - g. probíhá průběžné větrání šatních prostor (především před příchodem žáků do školy, po zahájení vyučování a po odchodu žáků ze školy po skončení vyučování)
 - h. odpadkové koše jsou vyprazdňovány minimálně jednou denně
 - i. denně se provádí důkladný úklid všech místností školy, ve kterých se žáci a zaměstnanci školy pohybují

5.3. Škola **upozorňuje zaměstnance školy a zákonné zástupce žáků, že osoby s příznaky infekčního onemocnění NEMOHOU do školy vstoupit.**

- 5.4. **Pobyt zákonných zástupců žáků a dalších osob uvnitř budovy školy JE OMEZEN** na **minimum** (upřednostňovat komunikaci přes EduPage, telefonicky, on-line (videokonference). Osobní schůzky ve škole je třeba domluvit předem. Po budově je pohyb cizích osob bez doprovodu zaměstnance školy zakázán (viz Školní řád).
- 5.5. V rámci možností školy byl rozvrh hodin postaven tak, aby se minimalizovaly kontakty mezi žáky 1. a 2. stupně a aby se co nejvíce omezila migrace žáků mezi jednotlivými výukovými prostory.

- 5.6. S cílem minimalizovat mísení jednotlivých tříd a ročníků byla školní jídelna rozdělena na jednotlivé sektory, v nichž budou strážníci na určených místech konzumovat oběd.
- 5.7. S cílem minimalizovat mísení jednotlivých tříd a ročníků byla vytvořena oddělení ŠD s pevně stanovenými skupinami žáků.

6) Výskyt onemocnění covid-19 u žáka nebo zaměstnance školy

- 6.1. Školu v případě výskytu onemocnění zpravidla kontaktuje příslušná KHS.** Ta provádí epidemiologické šetření a sdělí škole další pokyny, popřípadě rozhodne o protiepidemických opatřeních. V případě, že se ředitel školy dozví o výskytu onemocnění covid-19 dříve, kontaktuje zaměstnance protiepidemického odboru nebo odboru hygieny dětí a mladistvých místně příslušné KHS. Seznam kontaktů je uveden na webových stránkách KHS.
- 6.2. V případě výskytu onemocnění covid-19 se karanténa týká okruhu osob, které byly v rizikovém kontaktu.** O okruhu těchto osob rozhoduje příslušná KHS na základě protiepidemického šetření. Při svém rozhodování přihlíží mimo jiné k délce kontaktu, vzdálenosti osob, k zavedeným opatřením atd. Každá situace je jiná, protože každý kolektiv v sobě zahrnuje více proměnných – např. velikost školy, členění objektu (samostatná budova, pavilony), počet dětí/žáků/studentů ve třídě, způsob školního stravování, pobyt ve školní družině, v zájmových kroužcích, sportovní aktivity, způsob dopravy do školy a především místní epidemiologickou situaci.
- 6.3. Škola neprodleně informuje o vzniklé situaci a následných krocích v provozu školy stanovených KHS a o případné úpravě způsobu vzdělávání dětí/žáky/studenty, zákonné zástupce nezletilých dětí/žáků/studentů a svého zřizovatele.**

7) Přejít na vzdělávání na dálku jedné nebo více tříd

V případě, že je nařízením karantény, nebo mimořádnými opatřeními KHS nebo opatřeními Ministerstva zdravotnictví ČR znemožněna osobní přítomnost dětí/žáků/studentů ve škole, pak mohou nastat následující situace:

- 7.1. prezenční výuka
- 7.2. smíšená výuka
- 7.3. distanční výuka

Bližší informace naleznete ve Školním řádu v bodě 15.

