

Projektová dokumentace pro změnu stavby

# POŽÁRNĚ BEZPEČNOSTNÍ ŘEŠENÍ

PZ č. 97/18

*Stavba:* **Rekonstrukce prostorů kanceláří v ZŠ Karla Jeřábka, Roudnice nad Labem**

*Investor:* **Město Roudnice nad Labem  
Karlovo náměstí 22, 413 01 Roudnice nad Labem  
ZŠ Karla Jeřábka  
Karla Jeřábka 941, 413 01 Roudnice nad Labem**

*Projektant PBŘ:* **Ing. Jiří Janoušek, ČKAIT 0400561  
Štěpárna 337, 413 01 Roudnice nad Labem  
T.: 416 841 135, 606 840 589  
e-mail: pspb.janousek@email.cz**



*Vyhotovení č.:*



# Požárně bezpečnostní řešení

PZ č. 97/18

**Stavba:** Rekonstrukce prostorů kanceláří v ZŠ Karla Jeřábka, Roudnice nad Labem

**Investor:** Město Roudnice nad Labem  
Karlovo náměstí 22, 413 01 Roudnice nad Labem  
ZŠ Karla Jeřábka  
Karla Jeřábka 941, 413 01 Roudnice nad Labem

## Seznam podkladů pro zpracování

ČSN 73 0834 Požární bezpečnost staveb – Změny staveb

ČSN 73 0833 Požární bezpečnost staveb – Budovy pro bydlení

ČSN 73 0802 Požární bezpečnost staveb – Nevýrobní objekty

ČSN 73 0810 Požární bezpečnost staveb – Společná ustanovení

ČSN 73 0873 Požární bezpečnost staveb – Zásobování požární vodou

Vyhl. č. 246/2001Sb.,

Vyhláška o technických podmínkách požární ochrany staveb č. 23/2008 Sb.

Projektová dokumentace (zpracována k cenové nabídce realizační firmy) „Rekonstrukce prostor (po havárii) kanceláří školy“ vypracoval Vladimír Bouša.

## Charakteristika objektu:

Předkládaná projektová dokumentace představuje rekonstrukci (opravu) stávajících prostorů dvou kanceláří a šatny personálu kuchyně v úrovni 1.NP základní školy. Z důvodu havárie došlo v citovaných prostorách k poškození podlahy. Původní příčky jsou proto vybourány, podlaha bude opravena a nově postaveny příčky v systému SDK s drobnou dispoziční úpravou. Nedochozí ke změnám funkčních jednotek, nedochází ke změnám kapacit funkčních jednotek.

Původně : Dvě kanceláře, šatna a chodba.

Nově : shodné prostory.

Původní užitková plocha 66,56 m<sup>2</sup>. Nová užitková plocha 65,19 m<sup>2</sup>.

Posouzení je ve smyslu § 31 vyhl.23/2008 podle ČSN 73 0834 Požární bezpečnost staveb – Změny staveb jako změna stavby skupiny I .

Nevýrobní objekt podle ČSN 73 0802.

Posuzovaný objekt (posuzovaná část objektu) byl postaven před účinností ČSN 73 0802, není členěn na požární úseky.

Posouzení podle čl. 3.2:

a) posouzení zvýšení požárního rizika rodinného domu:

Původní využití místností s nahodilým požárním zatížením podle pol. 1.1 tab. A.1 ČSN 73

0802  $p_n = 40 \text{ kg/m}^2$   $a_n = 1$

Součin  $p_n \cdot a_n \cdot c = 40 \cdot 1 \cdot 1 = 40 \text{ kg} \cdot \text{m}^2$  .

Při navrhované rekonstrukci nedochází k změně využití posuzovaných prostor

součin  $p_n \cdot a_n \cdot c = 40 \cdot 1 \cdot 1 = 40 \text{ kg} \cdot \text{m}^2$  se nezvyšuje.



### Ke zvýšení požárního rizika stávajících prostorů nedochází.

b) stanovení počtu osob dle ČSN 73 0818

Počet osob v posuzovaném prostoru se nezvyšuje.

c) nedochází ke zvýšení počtu osob s omezenou schopností pohybu ve smyslu této normy.

d) ve smyslu poznámky č. 2 k čl. 3.2 k záměně věcně příslušné projektové normy ČSN 73 08.. nedochází.

Podle výše uvedeného hodnocení lze posuzovat navrhovanou rekonstrukci místností jako změnu stavby skupiny I za předpokladu splnění požadavků podle kapitoly 4:

- a) Požární odolnost původních stavebních konstrukcí nebude navrhovanou rekonstrukcí místností snižována.
- b) Třída reakce stavebních výrobků na oheň se oproti původnímu stavu nezhoršuje, na nově provedenou povrchovou úpravu stěn a stropů nejsou navrhovány výrobky třídy reakce na oheň E nebo F, u stropů (podhledů) navíc hmot, které při požáru (při zkoušce podle ČSN 73 0865) jako hořící odkapávají nebo odpadávají. Jsou navrhovány nové SDK podhledy, nové SDK příčky a SDK obklady stávajících stěn – splňují výše citované požadavky. **SDK podhledy, příčky a obklady stěn jsou navrhovány z důvodů vyloučení mokrých procesů při realizaci – požadavek provádějící firmy realizace.**
- c) Šířka nebo výška požárně otevřené plochy se nezvětšuje. Požárně nebezpečný prostor směřuje nad volnou plochu přilehlého pozemku, který je součástí stavby, neohrožuje jiný objekt.
- d) Nové prostupy stěnami nejsou navrhovány. Napojení nově osazovaných otopných těles bude provedeno na stávající rozvody, nové přívody k tělesům budou uloženy v podlaze.
- e) Nové prostupy potrubí stropem nejsou navrhovány. Původní utěsnění prostupů je zachováno.
- f) Vzduchotechnické zařízení ve smyslu ČSN 73 0872 není navrhováno.
- g) Původní únikové cesty z prostorů kanceláří a šatny kuchařek se navrhovanou rekonstrukcí nezuzují ani neprodłużují. Únik osob je původním vstupem do chodby budovy ZŠ, nebo bočním vstupem pro personál kuchyně směrem do ulice T.G.Masaryka.
- h) Navrhovanou změnou nedochází ke zhoršení parametrů stávajícího zařízení umožňujícího protipožární zásah. Objekt ZŠ je vybaven stávajícími přenosnými hasícími přístroji.

#### Poznámka:

Součástí stavebních úprav je navrhována výměna stávajících požárních dveří mezi chodbou č. 1.04 a stávajícím provozem jídelny. Jedná se o výměnu z důvodu směru otevírání tj. výměna pravých dveří za levé. Dveře jsou tak aby otevřené křídlo nepřekáželo pohybu. Otevírání dveří proti směru úniku lze akceptovat, jsou splněny podmínky čl. 9.10.2 ČSN 73 0802, tj. úniková cesta začíná v ose dveří a je dále vedena stávajícím prostorem (provoz jídelny a kuchyně) s bočním východem z objektu do ulice T.G.Masaryka. Z daného prostoru je ještě další možnost úniku přes kancelář hospodářky a dále chodbou školy k dalšímu hlavnímu vstupu do objektu – ulice K.Jeřábka. Tyto dveře jsou otevírány ve směru úniku.

Výměna požárních dveří (požární odolnost EI 30 DP3) se samozavíračem bude dokladována posudečným atestem a dokladem o osazení oprávněnou firmou.

V rekonstruovaném prostoru bude provedena kompletní nová elektroinstalace s napojením na požární rozvaděč s přívodem ze stávající části objektu školy (jedná se o jeden společný únikový úsek). Nové rozvody elektroinstalací budou dokladovány příslušnou revizní zprávou autorizované firmy.



**Závěr:**

Závěrem lze konstatovat, že změnou stavby skupiny I, při které je navrhována rekonstrukce kanceláře vedoucí stravování, hospodárky a šatny kuchařek v 1.NP z důvodů havárie v objektu ZŠ Karla Jeřábka dle výše uvedeného technického popisu, nedochází ke zvýšení požárního rizika ve smyslu ČSN 73 0834, ČSN 73 0802 a podle vyhl. č. 23/2008, předložený návrh (projektové řešení) splňuje požadavky na požární bezpečnost.

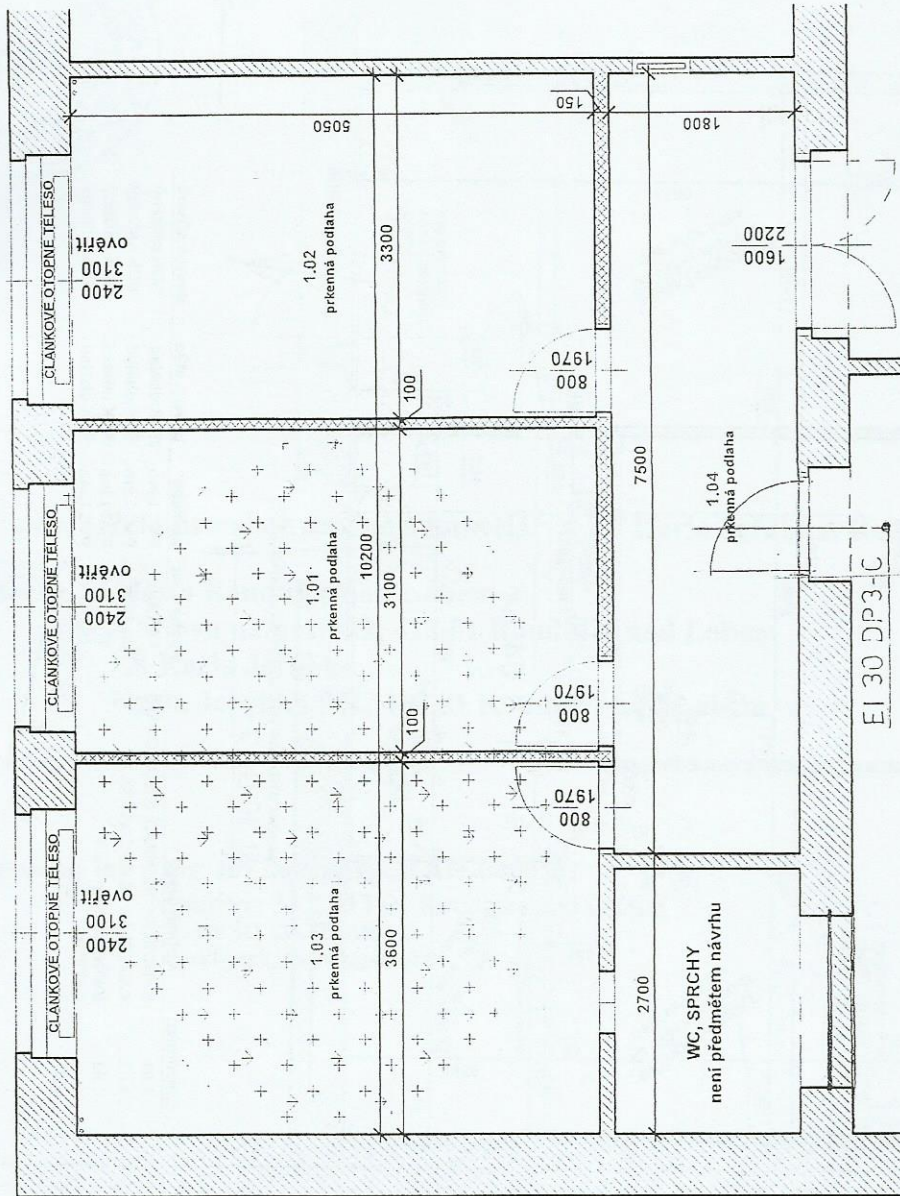
**Příloha:**

*Půdorys části 1. NP původní a nový stav.*

*V Roudnici nad Labem 23. 1. 2019*

*Vypracoval: Ing. Jiří Janoušek*





PODLAHY DOTČENÝCH PROSTOR  
DŘEVĚNÉ PRKENNÉ bez PODLAHOVIN



HAVÁRIE PODLAHY - VLHKOST, PODMÁČENO



STÁVAJÍCÍ - OBVODOVÉ a NOSNÉ KONSTRUKCE  
SMIČENÉ, CIHELNÉ



STÁVAJÍCÍ - DĚLÍCI KONSTRUKCE ZÁJMŮVĚHO  
PROSTORU VYBUDOVANÉ DODATEČNĚ  
(konec 20. století) PŘÍMO NA PRKENNOU PODLAHU  
SMIŠENÉ - DŘEVĚNÉ, CIHELNÉ, URČENÉ K ODSTRANĚNÍ



| č. místnosti | účel místnosti | plocha v m <sup>2</sup> |
|--------------|----------------|-------------------------|
| . 1.01       | KANCELÁŘ       | 16,38 m <sup>2</sup>    |
| . 1.02       | KANCELÁŘ       | 17,39 m <sup>2</sup>    |
| . 1.03       | ŠATNA          | 18,90 m <sup>2</sup>    |
| . 1.04       | CHODBA         | 13,90 m <sup>2</sup>    |

PŮVODNÍ UŽITNÁ PLOCHA : 66,56 m<sup>2</sup>  
(UPŘESNĚNÍ dle PŘEMĚRNÉ SKUTEČNOSTI)



|   |   |
|---|---|
| POZNÁMKA  | PŮDORYSNÝ PODKLAD PŘEVZAT Z PŘEDANÝCH MATERIÁLŮ ZADAVATELE<br>ROZMĚRY KONTROLOVAT a PŘÍPADNĚ UPŘESNIT |
| REKONSTRUKCE PROSTOR (po HAVÁRII) KANCELÁŘI ŠKOLY |   |
| VÝBĚROVÉ ŘÍZENÍ                                   | MĚSTO ROUDNICE N.L., KARLOVO NÁMĚSTÍ 22<br>INVESTICE 413 01 Roudnice n.L., KARLOVO NÁMĚSTÍ 22         |
| STAVEBNÍ  | ZŠ KARLA JEŘÁBK   |
| STÁVAJÍCÍ PŮDORYS                                 | 413 01 Roudnice n.L., KARLA JEŘÁBK 4H   |
| bez projektu k SR                                 | HEBNÝ   |
| STAVAJÍCÍ   | STÁVAJÍCÍ   |
| STAVBA  | 4.1.20  |
| PŮDORYS   | 10.2018   |
| PROJEKT: Vladimír Bouček                          |   |



